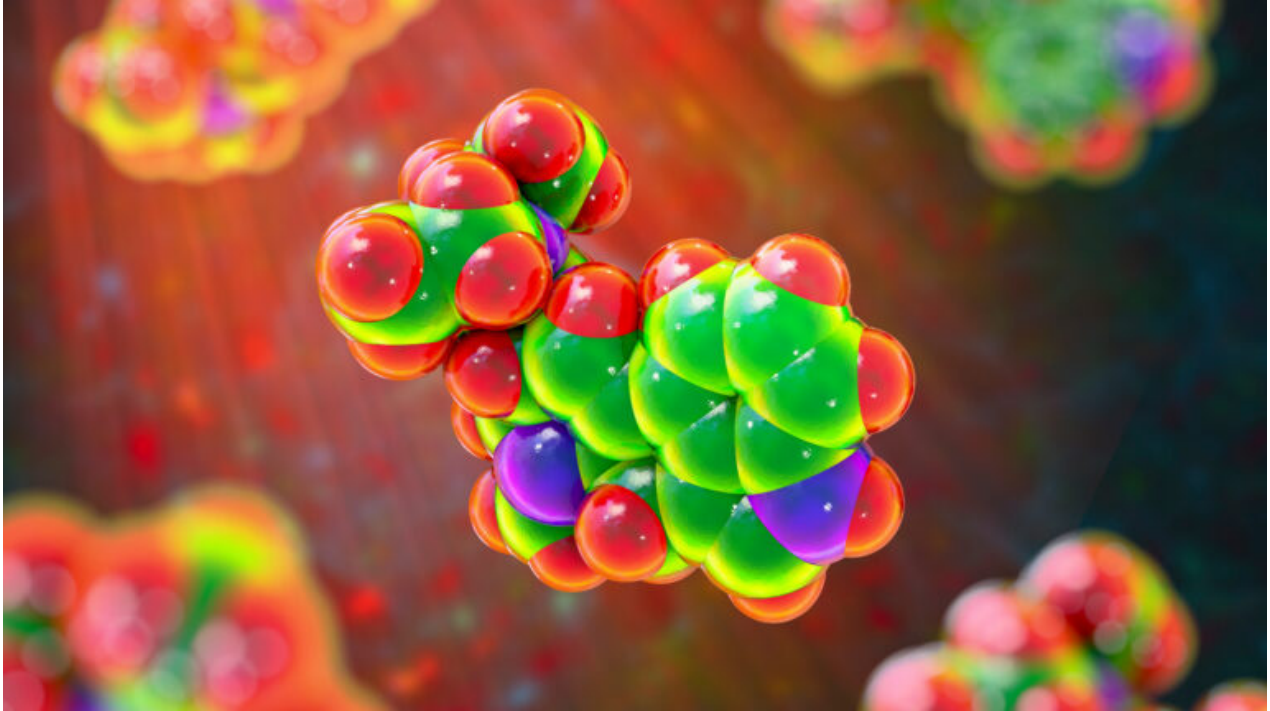


LSD

დასახელება: *LSD (ელესდე)*



ალგერნატიული დასახელებები: ყვითელი მზის სხივი, კალიფორნიის მზის სხივი, ბლოგერი (მარკა), მეავა, ილუმია და ა.შ.

ძირითადი ეფექტი ადამიანის ორგანიზმზე: ჰალუცინოგენი

ქიმიური ფორმულა: ლიბერგინის მეავას დიეთილამიდი

მოხმარების გზები: ენაზე ან ენის ქვეშ დაწებება, გადაყლაპვა, ინექციურად.

LSD ნახევრად სინთეზური ნარკოტიკია. იგი იყიდება გაბლეგებში ან კაფსულებში, შესაძლებელია უფერო, უსუნო და გემოს არ მქონე სითხის სახითაც, თუმცა გრადიციულად მისი დისკრიბუცია ხდება მცირე ოთხკუთხედი ფორმის ბლოგერებით, იგივე ენაზე ან ენის ქვეშ დასაწებებელი მარკებით, რომლებმაც სშირ შემთხვევაში სხვადასხვა ფერადი ლოგოები და ფიგურები გამოასახული. ბლოგერის ქაღალდი, გაყოფილი 4 ნაწილად; თითოეულ მეთხედს უწოდებენ „ჩეკს“ (Tab) და ეს 1 ჩეკი შეიცავს 30-100 მიკროგრამ LSD-ს. ასეთი საშრობი ქაღალდები იკლინთება LSD-ს ხსნარით. რადგან ხსნარის განზავების ხარისხი ყოველ კონკრეტულ შემთხვევაში განსხვავებულია, ძალიან ძნელია, განისაზღვროს LSD-ს შემცველობა თითოეულ ჩეკში.

ეფექტები

ის, თუ რა ეფექტებს განიცდის მომხმარებელი, დამოკიდებულია: ღობაზე; მიღების გზებზე; მომხმარებლის ფიზიკურ მდგომარეობაზე; მომხმარებლის განწყობაზე; გარემოზე.

ფსიქოლოგიური ეფექტები:

- LSD აძლიერებს არსებულ ემოციებს;
- ცვლის დროისა და სივრცის აღქმას;
- LSD-ს მიღების შემდეგ სმენა, ყნოსვა და შეგრძნებები შეიძლება გახდეს უფრო ინტენსიური და საგნებმა შესაძლოა სინათლე გამოსცეს;
- მომხმარებელმა შესაძლოა დაიწყოს მუსიკის „ნახვა“, ნახატის „მოსმენა“ ან ფერის „ყნოსვა“;
- უძრავი საგნები შეიძლება ამოძრავდეს;
- სივრცე გაიზარდოს ან დაჰაგარავდეს;
- დრო შეიძლება შენელებს, გაჩერდეს და ა.შ.
- მომაგებული სიფხიბლე, ძილის სურვილის არქონა;
- პანიკური რეაქციები;
- გაუცნობიერებელი შიშები;
- არაპროგნოზირებადი ემოციები;
- არაკონტროლირებადი თვითაგრესია;
- აგრესია ირგვლივმყოფების მიმართ;
- სუიციდური აზრები;
- ჩაძინების შიში;
- ღრმა ღეპრესია.

როგორც წესი, მომხმარებლები ყოველივე ზემოთჩამოთვლილს განიცდიან, როგორც ნამდვილს.

ფიზიკური ეფექტები:

- გუგების გაფართოება;
- შემცირებული მადა;
- გაშეშება;
- ჰიპერთერმია (სხეულის გადახურება);
- კბილების კრაჭუნი;
- ნერწყვის გამოყოფა;
- ტრემორი (კანკალი);

- გემპერატურისა და არტერიული წნევის მაგება;
- თავის ტკივილი;
- თავბრუსხვევა;
- გულისრევა;
- დაღლილობა;
- პირის სიმშრალე;
- ოფლიანობა.

ეფექტური დოზა: ორალურად მოხმარების შემთხვევაში მცირე დოზაა 20–75 მკგ. გავრცელებული დოზაა 50–150 მკგ. ძლიერ დოზად ითვლება 150–400 მკგ. LSD-ს მოქმედება მიღებიდან 30 წუთში იწყება, ეფექტი გრძელდება 6–8 საათს, თუმცა ხანდახან შეიძლება გაგრძელდეს 12 საათამდეც. თრობის პროცესს აქვს გალღისებური ხასიათი და მიმდინარეობს აღმასვლებითა (ups) და დაღმასვლებით (downs). თრობის პროცესის დასაწყისში თითოეულ გალღას აქვს ძლიერი ეფექტი, ბოლოსკენ კი – ეფექტები მცირდება.

დამოკიდებულების პოტენციალი: LSD არ იწვევს ფიზიკურ დამოკიდებულებას, ფსიქოლოგიური დამოკიდებულების პოტენციალი უცნობია, თუმცა LSD-მ შეიძლება სწრაფად წარმოშვას ტოლერანტობა, რაც ნიშნავს, რომ ადამიანი იღებს უფრო და უფრო მეტ ნარკოტიკს, რომ მიიღოს იგივე ეფექტი, რაც ადრე ჰქონდა განცდილი.

რისკები

- LSD-ს ცუდი მოგზაურობის („A bad trip“) დროს, რომელიც ძირითად შემთხვევებში მისი ღილი დომით მიღებისგანაა გამოწვეული, რეალობის აღქმა ქრება და მომხმარებელი ჰალუსინაციებს აღიქვამს, როგორც რეალურს;
- მომხმარებელს აქვს პანიკური რეაქციები და შფოთვის ღონე ეზრდება;
- ასეთმა მოგზაურობამ შესაძლებელია იმოქმედოს პიროვნების ემოციურ და ფსიქიკურ მდგომარეობაზე. ასეთ დროს ფსიქოზი, ხშირ შემთხვევაში, ემართებათ ფსიქოლოგიურად მოწყვლად ადამიანებს;
- ცუდი მოგზაურობის შედეგები შესაძლებელია გაგრძელდეს „ფლეშბექის“ (წარსულში განცდილი ემოციების ან მოგონებების უცარი გამონათებები) სახით. ფლეშბექი ხშირად ხდება მოულოდნელად და ამ დროს თავდაპირველი ჰალუსინაციები ცოცხლდება ნარკოტიკის ხელახლა მოხმარების გარეშე. იგი ჩვეულებრივ რამდენიმე წამს გრძელდება, თუმცა, იშვიათ შემთხვევებში, შესაძლებელია წუთების ან საათების განმავლობაშიც გაგრძელდეს. ასეთი ფლეშბექები შეიძლება გამოჩნდეს ცუდი მოგზაურობიდან რამდენიმე კვირის, თვის ან წლის გასვლის შემდეგ.

რისკის შემცირება

- თუკი პირველად მოიხმარ LSD-ს, მიიღე მცირე დოზა;

- ეცადე მოიხმარო იშვიათად. პირველი მოხმარების შემდეგ რეკომენდებულია დაიცადო სამი თვე და ამ დროის გასვლამდე არ მიიღო ახალი დოზა;
- ხშირად სხვა ნარკოტიკულ საშუალებებს ყიდიან LSD-ს სახელის ქვეშ, განსაკუთრებით კი Nhome-ს, რომელიც ძალიან სახიფათოა, ამიტომ რეკომენდებულია ტესტირების საშუალებით შემოწმება რა ნარკოტიკული საშუალებაა შეიძინე;
- არ არის რეკომენდებული LSD-ს მოხმარება სხვა მედიკამენტთან, ალკოჰოლთან ან ნარკოტიკულ საშუალებასთან ერთად. ნუ მოიხმარ LSD-ს კანაფთან ერთად;
- არ მოიხმარო LSD თუ თავს გრძნობ უხასიათოდ ან ცუდად, რასაც შეუძლია ძალიან არასასიამოვნო ეფექტების გამოწვევა (მაგალითად, ნარკოტიკული თრობის ე.წ. “bad trip” -ისკენ წაყვანა);
- არასოდეს მოიხმარო მარტო. ეცადე არ მოიხმარო უცნობ ადგილას, უცნობ ადამიანებთან ერთად. ადგილი არ უნდა იწვევდეს ან გახსენებდეს არასასიამოვნო შეგრძნებებს.
- მოხმარების შემდეგ მიიღე წყალი ყოველ საათში დაახლოებით ნახევარი ლიტრის ოდენობით;
- არ შეიძლება LSD-ს მოხმარება, თუკი წარსულში შენ ან შენი ოჯახის წევრს გქონიათ ფსიქიკური ჯანმრთელობის პრობლემები (მაგ. შიზოფრენია, ბიპოლარული აშლილობა და ა.შ) ან გულ-სისხლძარღვთა დაავადებები;
- გვერდით იყოლე ისეთი ადამიანი, რომელმაც იცის, როგორ დაგეხმაროს ცუდად გახდომის შემთხვევაში;
- გამოიყენე ყურსასმენები და სათვალე, რაც შემაწუხებელ გარეგან სტიმულებს აგარიდებს;
- მოხმარებამდე 8 + სთ იძინე და 1-2 საათით ადრე ჭამე ჯანსაღი საკვები.

ბელომირების შემთხვევის მართვა

ბელომირების ნიშნები:

- შუქის, შეხებისა და ბგერების მიმართ მგრძობიანობის მომაგება
- სახეზე წამოხურება
- ხორკლიანი ე.წ. „ბაგის კანი“
- პირის სიმშრალე
- ძლიერი ოფლდენა
- გულისრევა, ფაღარათი
- გაბრუნება, ძილიანობა
- ძლიერი საერთო სისუსტე
- გუგების მკვეთრი გაფართოება
- გულისცემის აჩქარება

- არტერიული წნევის მომატება
- სხეული ტემპერატურის ზომიერი მომატება

LSD მძიმე მოწამელის ნიშნებია:

- სუნთქვის დარღვევა
- გულყრა
- ლებინება
- გულის რითმის დარღვევა (არითმია)
- ჰიპერთერმია (ტემპერატურის მკვეთრი მატება)
- კომა (იშვიათად)
- თავის გვინში სისხლჩაქცევა

LSD-თი ზელოზირება მოითხოვს სპეციალიზებულ სამედიცინო ჩარევას.

- დაუყოვნებლივ გამოიძახეთ სასწრაფო სამედიცინო დახმარება.
- ექიმის მოსვლამდე, მოათავსეთ დაზარალებული მშვიდ გარემოში, დააწვინეთ გვერდზე.

დამატებითი ინფორმაციისათვის იხ. თავი „როგორ მოიქცეთ თუ შეესწარით ზელოზირების ფაქტს“.

წყარო: „ალტერნატივა ჯორჯია“.